

COPYRIGHT© Hangzhou EZVIZ Software Co., Ltd. TOUS DROITS RÉSERVÉS.

Toutes les informations (y compris, entre autres, les libellés, les images, les graphiques) appartiennent à Hangzhou EZVIZ Software Co., Ltd. (ci-après dénommée « EZVIZ »). Ce manuel de l'utilisateur (ci-après dénommé « le manuel ») ne peut pas être reproduit, modifié, traduit ou publié, en partie ou dans sa totalité, en aucune façon que ce soit, sans l'autorisation écrite préalable de EZVIZ. Sauf disposition contraire, EZVIZ ne donne aucune garantie ou ne fait aucune représentation, expresse ou implicite, concernant le manuel.


À propos de ce manuel

Ce manuel fournit des instructions d'utilisation et de gestion du produit. Les images, les tableaux, les figures et toutes les autres informations ci-après ne sont donnés qu'à titre de description et d'explication. Les informations contenues dans ce manuel sont modifiables sans préavis, en raison d'une mise à jour d'un micrologiciel ou pour d'autres raisons. Vous trouverez la dernière version de ce manuel sur le site Internet [ezviz™](http://www.ezviz.com) (<http://www.ezviz.com>).

Révisions

Nouvelle publication – Janvier 2026

Reconnaissance des marques déposées

ezviz™, ™ et d'autres marques de commerce et logos d'EZVIZ appartiennent à EZVIZ dans divers pays. Toutes les autres marques et tous les logos mentionnés ci-après appartiennent à leurs propriétaires respectifs.

Mentions légales

DANS LES LIMITES PRÉVUES PAR LA LOI EN VIGUEUR, LE PRODUIT DÉCRIT, AVEC SON MATÉRIEL, LOGICIEL ET MICROLOGICIEL, EST FOURNI « EN L'ÉTAT », AVEC SES FAIBLESSES ET ERREURS, ET EZVIZ N'OFFRE AUCUNE GARANTIE, EXPRESSE OU IMPLICITE, Y COMPRIS, ENTRE AUTRES, LES GARANTIES TACITES DE VALEUR MARCHANDE, DE QUALITÉ SATISFAISANTE, D'ADÉQUATION À UN USAGE SPÉCIFIQUE ET DE NON-VIOLATION DES DROITS DE TIERS. EZVIZ, SES DIRECTEURS, OFFICIERS, EMPLOYÉS OU AGENTS NE POURRONT EN AUCUN CAS ÊTRE TENUS POUR RESPONSABLES DE TOUT DOMMAGE SPÉCIAL, CONSÉCUTIF, ACCIDENTEL OU INDIRECT, Y COMPRIS LES DOMMAGES POUR PERTE DE BÉNÉFICES COMMERCIAUX, INTERRUPTION D'ACTIVITÉ, OU PERTE DE DONNÉES OU DE DOCUMENTATION, EN RELATION AVEC L'UTILISATION DE CE PRODUIT, MÊME SI EZVIZ A ÉTÉ INFORMÉ DE LA POSSIBILITÉ DE TELS DOMMAGES.

DANS LES LIMITES AUTORISÉES PAR LA LOI EN VIGUEUR, EN AUCUN CAS LA RESPONSABILITÉ TOTALE CUMULÉE D'EZVIZ NE DÉPASSERA LE PRIX D'ACHAT D'ORIGINE DU PRODUIT.

EZVIZ N'ASSUME AUCUNE RESPONSABILITÉ POUR LES DOMMAGES CORPORELS OU MATÉRIELS RÉSULTANT D'UNE PANNE DE PRODUIT OU D'UN ARRÊT DE SERVICE CAUSÉ PAR : A) UNE INSTALLATION INCORRECTE OU UNE UTILISATION AUTRE QUE CELLE DEMANDÉE ; B) LA PROTECTION DES INTÉRÊTS NATIONAUX OU PUBLICS ; C) UN CAS DE FORCE MAJEURE ; D) VOUS-MÊME OU UN TIERS, Y COMPRIS, MAIS SANS S'Y LIMITER, L'UTILISATION DE PRODUITS, LOGICIELS, APPLICATIONS ET AUTRES DE TIERS.

EN CE QUI CONCERNE LE PRODUIT AVEC UN ACCÈS À INTERNET, L'UTILISATION DU PRODUIT EST TOTALEMENT À VOS PROPRES RISQUES. EZVIZ N'ASSUMERA AUCUNE RESPONSABILITÉ POUR TOUT FONCTIONNEMENT ANORMAL, FUITES DE DONNÉES PRIVÉES OU AUTRES DOMMAGES RÉSULTANT DE CYBERATTAQUES, ATTAQUES DE PIRATES, VIRUS OU TOUT AUTRE RISQUE DE SÉCURITÉ LIÉ À INTERNET ; TOUTEFOIS, EZVIZ FOURNIRA UNE ASSISTANCE TECHNIQUE RAPIDE LE CAS ÉCHÉANT. LES LOIS SUR LA SURVEILLANCE ET LA PROTECTION DES DONNÉES VARIENT SELON LA JURIDICTION. VEUILLEZ VÉRIFIER TOUTES LES LOIS PERTINENTES DANS VOTRE JURIDICTION AVANT D'UTILISER CE PRODUIT AFIN DE VOUS ASSURER QUE VOTRE UTILISATION EST CONFORME À LA LÉGISLATION APPLICABLE. EZVIZ NE SERA PAS TENUE RESPONSABLE EN CAS D'UTILISATION DE CE PRODUIT À DES FINS ILLÉGALES.

EN CAS DE CONFLIT ENTRE LES DISPOSITIONS PRÉCÉDENTES ET LES LOIS EN VIGUEUR, CES DERNIÈRES PRÉVALENT.

Table des matières

Consignes de sécurité importantes	1
Vue d'ensemble	1
1. Contenu de l'emballage	1
2. Notions de base	2
Obtenir l'application EZVIZ	3
Connectez à l'alimentation	4
Ajoutez la caméra à EZVIZ	4
Option A : Configuration câblée	4
Option B : Configuration Wi-Fi	5
Installation	5
1. Retirer le support de montage	5
2. Installez une carte microSD™ (facultatif)	6
3. Choisissez l'emplacement d'installation	6
4. Procédure d'installation	6
5. Ajuster la vue de la caméra	8
6. Installer le kit d'étanchéité (facultatif)	9
Visionner votre appareil	10
1. Vue en direct	10
2. Paramètres de détection intelligente	11
Connexion EZVIZ	12
1. Utiliser Amazon Alexa	12
2. Utiliser Google Assistant	13
Questions fréquentes	14
Initiatives sur l'utilisation des produits vidéo	15

Consignes de sécurité importantes



Important !

1. Le danger de lumière bleue rétinienne du projecteur du produit à une distance de 200 mm est classé comme danger de classe 1. Veuillez ne pas fixer le projecteur illuminé, car cela pourrait endommager les yeux.
2. Le projecteur du produit peut présenter des risques de rayonnement lumineux, et la distance de sécurité est d'environ 0,25 m.
3. Sans protection appropriée, comme le port de lunettes de soleil, lors de l'installation ou de la maintenance du produit, vous devez maintenir une distance de sécurité ou rester dans une zone où la source lumineuse ne peut pas briller directement avant d'allumer la lumière.

Vue d'ensemble

1. Contenu de l'emballage



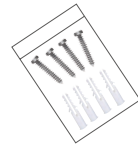
1 Caméra



1 Gabarit de perçage



1 Kit d'étanchéité



1 Kit de visserie



1 Adaptateur d'alimentation



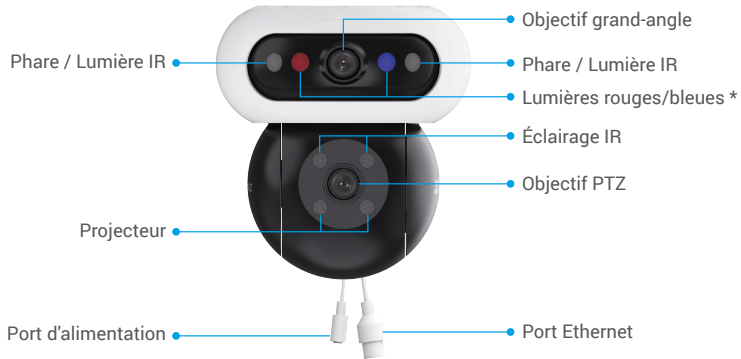
2 Document d'informations réglementaires



1 guide de démarrage rapide

i L'aspect de l'adaptateur d'alimentation peut varier selon le modèle que vous avez acheté.

2. Notions de base

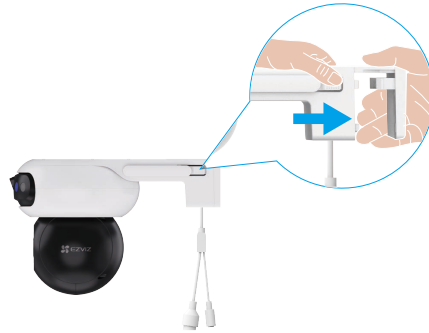


Nom	Description
Lumières rouges/bleues	<ul style="list-style-type: none"> • Alarme <p>Après avoir ajouté la caméra à l'application EZVIZ, vous pouvez activer l'alarme sur la page de vue en direct de la caméra. Les lumières rouges/bleues clignotent en rouge et bleu alternativement.</p> <ul style="list-style-type: none"> • Détection intelligente <p>Après avoir ajouté la caméra à l'application EZVIZ, vous pouvez activer la détection intelligente (pour plus de détails, consultez la section "Paramètres de détection intelligente"). Lorsque la détection est déclenchée, la caméra affichera des alarmes visuelles en fonction des paramètres définis dans les "Paramètres de lumière".</p> <p>i Pour garantir le bon fonctionnement de la détection intelligente, activez les lumières correspondantes dans l'application EZVIZ sous Paramètres -> Paramètres des lumières.</p>

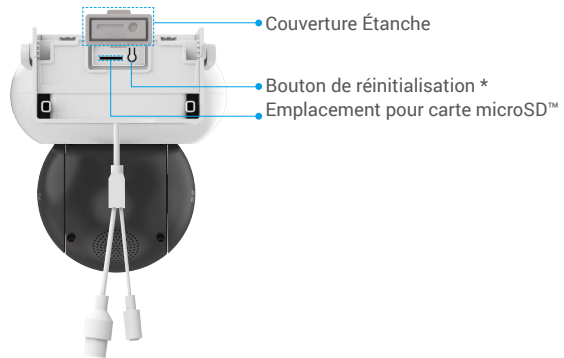


Nom	Description
Voyant lumineux	<ul style="list-style-type: none"> — Rouge fixe : La caméra est en cours de démarrage. • • Clignotement lent en rouge : Anomalie réseau. • • • Clignotement rapide en rouge : Anomalie de la caméra (p. ex. erreur de carte microSD™). — Bleu fixe : La vidéo est en cours de visionnage dans l'application EZVIZ. • • Bleu clignotant lentement : La caméra fonctionne correctement. • • • Clignotant rapidement en bleu : Caméra prêt pour la configuration réseau.

Appuyez sur les languettes de verrouillage des deux côtés de la caméra et tirez vers l'extérieur pour retirer le support de montage.



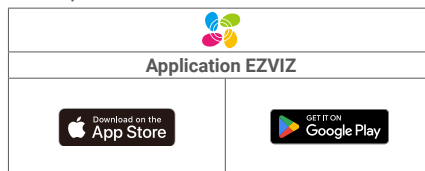
Ouvrez le couvercle étanche à l'arrière de l'appareil, comme indiqué ci-dessous :



Nom	Description
Bouton de réinitialisation	Lorsque la caméra est en fonctionnement, maintenez le bouton enfoncé pendant 5 secondes pour redémarrer et réinitialiser tous les paramètres.
Emplacement pour carte microSD™	<ul style="list-style-type: none">• Insérez une carte microSD™ (achetée séparément) dans l'emplacement de la carte. Initialisez la carte dans l'application EZVIZ avant de l'utiliser.• Compatibilité recommandée : Classe 10, capacité maximale de 512 Go.

Obtenir l'application EZVIZ

1. Connectez votre téléphone portable au Wi-Fi (recommandé).
2. Téléchargez et installez l'application EZVIZ en recherchant « EZVIZ » dans l'App Store ou dans Google Play™.
3. Lancez l'application et créez un compte utilisateur EZVIZ.



❗ Si vous possédez déjà l'application, vérifiez que vous utilisez la dernière version. Pour déterminer si une mise à jour est disponible, accédez à l'App Store et effectuez une recherche avec le mot-clé EZVIZ.

Connectez à l'alimentation

Connectez le port d'alimentation à une prise électrique avec l'adaptateur d'alimentation (inclus dans le paquet).

- Pour déconnecter de l'alimentation électrique, débranchez le connecteur d'alimentation de l'appareil.
- Lorsque le voyant clignote rapidement **g** bleu, cela indique que la caméra est prête pour la configuration réseau



Ajoutez la caméra à EZVIZ

Connectez la caméra à un réseau filaire ou Wi-Fi, puis ajoutez-la à l'application EZVIZ.

- Connexion filaire : connectez la caméra à un routeur. Consultez "[Option A : Configuration câblée](#)".
- Configuration Wi-Fi: configurer les paramètres Wi-Fi. Consultez "[Option B : Configuration Wi-Fi](#)".

- **i** **Priorité du réseau : Réseau câblé > Wi-Fi.**

Option A : Configuration câblée

1. Connectez la caméra au port LAN de votre routeur à l'aide d'un câble Ethernet (à acheter séparément).



- **i** Lorsque le témoin LED clignote lentement en bleu, cela indique que la caméra est connectée à Internet.

2. Connectez-vous à votre compte à l'aide de l'application EZVIZ.
3. Sur l'écran d'accueil, appuyez sur "+" dans le coin supérieur droit pour accéder à la page Scanner le code QR.
4. Scannez le code QR figurant sur la couverture du guide de démarrage rapide ou sur le boîtier de la caméra.



i Vous pouvez également entrer directement le SN de l'appareil pour l'ajouter.

5. Suivez l'assistant de l'application EZVIZ pour ajouter le moniteur à l'application EZVIZ.

i Après une connexion filaire, si le témoin LED clignote lentement en rouge, la caméra n'a pas réussi à se connecter au réseau. Vérifiez si le câble Ethernet est correctement connecté.

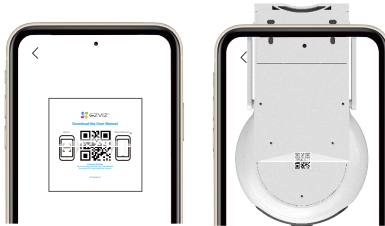
Option B : Configuration Wi-Fi

i Connectez votre caméra au réseau Wi-Fi auquel votre téléphone portable est connecté.

1. Connectez-vous à votre compte à l'aide de l'application EZVIZ.

2. Sur l'écran d'accueil, appuyez sur "+" dans le coin supérieur droit pour accéder à la page Scanner le code QR.

3. Scannez le code QR figurant sur la couverture du guide de démarrage rapide ou sur le boîtier de la caméra.



i Vous pouvez également entrer directement le SN de l'appareil pour l'ajouter.

4. Veuillez suivre l'assistant de l'application EZVIZ pour terminer la configuration Wi-Fi et ajouter la caméra à votre compte EZVIZ.

Installation

1. Retirer le support de montage

Appuyez sur les languettes de verrouillage des deux côtés du corps de l'appareil, tout en tirant doucement le support de montage vers l'extérieur pour le libérer.



2. Installez une carte microSD™ (facultatif)

1. Ouvrez le couvercle étanche à l'arrière de l'appareil et insérez une carte microSD™ (achetée séparément) dans le logement prévu.



2. Refixez le couvercle étanche.

1. Après l'installation d'une carte microSD™, veuillez suivre les étapes ci-dessous pour initialiser la carte dans l'application EZVIZ avant de l'utiliser.
 1. Dans l'application EZVIZ, appuyez sur Liste des enregistrements dans l'interface Réglages de l'appareil pour vérifier l'état de la carte microSD™.
 2. Si l'état de la carte microSD™ affiche Non initialisé, appuyez dessus pour l'initialiser. Le statut passera alors à En Utilisation, permettant de stocker des vidéos.

3. Choisissez l'emplacement d'installation

- Choisissez un emplacement avec un champ de vision dégagé, sans obstruction, et une bonne couverture du signal réseau sans fil.
- Assurez-vous que le mur est suffisamment solide pour supporter trois fois le poids de la caméra.
- La caméra ne peut pas être installée avec l'objectif orienté vers la lumière directe du soleil.
- Hauteur d'installation recommandée : 8,2 - 9,8 pieds (2,5 - 3 m) au-dessus du sol.

4. Procédure d'installation

La caméra peut être fixée au mur, au plafond et sur un poteau.

1. Avant l'installation, veuillez retirer le film protecteur de l'objectif.

Montage au plafond/mural

1. Collez le gabarit de perçage sur une surface propre et plane.
2. (Installation uniquement sur un mur ou un plafond en ciment) Percez les trous correspondant au gabarit de perçage, puis insérez les chevilles.
3. Utilisez des vis (PA4×25) pour fixer le support de montage sur la surface d'installation.
4. Installez la caméra sur le support de montage jusqu'à ce que vous entendiez un clic, ce qui signifie que le corps de l'appareil est complètement assemblé avec le support de montage.



Fig. 1 Montage au plafond

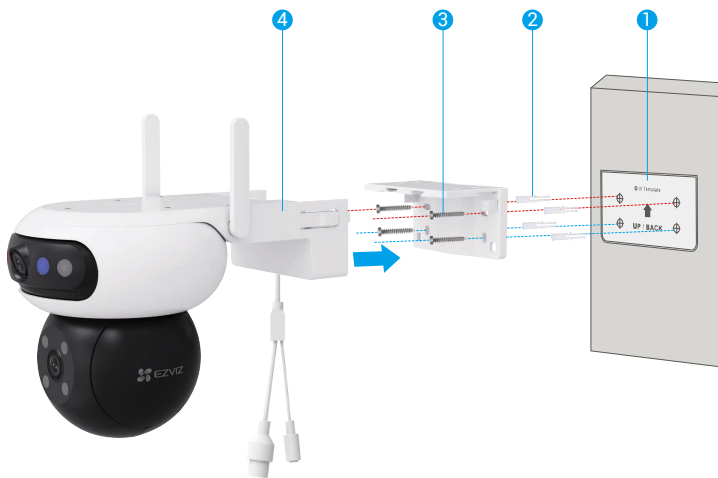
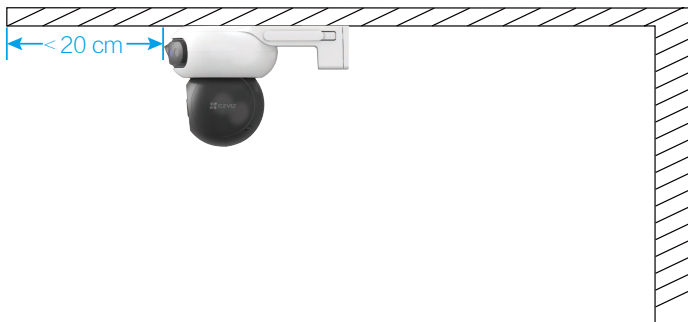
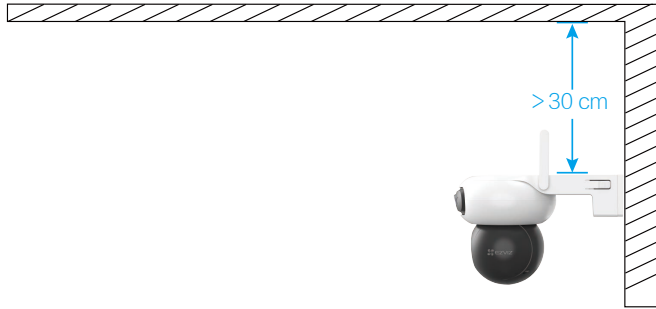


Fig. 2 Montage mural

- i Lorsqu'il est installé au plafond, si l'appareil est installé sous un avant-garde, il est recommandé que la distance entre l'appareil et l'avant-garde soit inférieure à 20 cm pour éviter les réflexions de lumière sur les murs la nuit, ce qui peut affecter la qualité de l'image.



Pour une installation murale, il est recommandé que la distance entre la caméra et le mur soit supérieure à 30 cm pour éviter les réflexions sur les murs la nuit, ce qui pourrait affecter l'effet de surveillance de la caméra.



Montage sur poteau

1. Utilisez le cerceau (à acheter séparément) pour fixer le support de montage à un poteau.
2. Installez la caméra sur le support de montage jusqu'à ce que vous entendiez un clic, ce qui signifie que le corps de l'appareil est complètement assemblé avec le support de montage.



5. Ajuster la vue de la caméra

Après l'installation terminée, pour obtenir une bonne surveillance, vous pouvez ajuster l'angle de l'objectif de la caméra en visualisant l'écran de prévisualisation en temps réel sur l'application EZVIZ.

- Objectif grand angle : prend en charge l'ajustement horizontal sur l'application EZVIZ et l'ajustement vertical manuel (comme indiqué sur la figure ci-dessous).
- Objectif PTZ : prend en charge l'ajustement dans toutes les directions (haut, bas, gauche et droite).



6. Installer le kit d'étanchéité (facultatif)

i Utilisez ce kit si la caméra est installée à l'extérieur ou dans des environnements humides.

1. Insérez le joint dans le port Ethernet de la caméra.



2. Enfilez A à travers le bouchon, le joint et l'écrou.



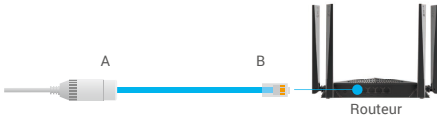
3. Insérez la fiche A dans le port Ethernet de la caméra.



4. Serrez l'écrou, le joint et le bouchon.



5. Connectez B au port LAN du routeur.

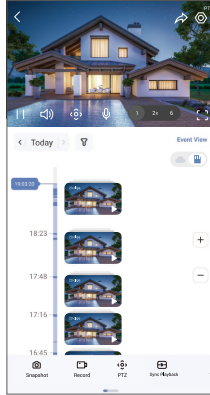


Visionner votre appareil

i L'interface de l'application peut changer en raison de la mise à jour de la version.





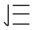
1. Vue en direct

Lorsque vous lancez l'application EZVIZ, la page de l'appareil qui s'affiche est la suivante. Vous pouvez afficher et écouter le direct, prendre des instantanés ou effectuer des enregistrements, et choisir une résolution vidéo au besoin.



i Balayez l'écran vers la gauche et la droite pour voir d'autres icônes.

Icône	Description
	Partager. Pour partager votre appareil avec la personne de votre choix.
	Paramètres. Pour afficher ou modifier les paramètres de l'appareil.
	Instantané. Prenez un instantané.
	Enregistrer. Démarrer/arrêter manuellement l'enregistrement.
	PTZ. Faire pivoter la caméra pour obtenir un champ de vision plus large.
	Voir où vous appuyez. Touchez n'importe où sur l'image grand angle pour diriger automatiquement l'objectif PTZ vers la zone sélectionnée, capturant des détails précis en gros plan pour une surveillance améliorée.
	Lecture Mono. Appuyez pour sélectionner l'image grand angle ou l'image de l'objectif PTZ, la vue en direct affichera uniquement l'image de l'objectif correspondant.
	Lecture synchrone. Appuyez pour afficher simultanément les images des objectifs grand angle et PTZ.
	Parler. Appuyez pour parler avec les personnes devant la caméra.
	Définition. Appuyez pour sélectionner une résolution vidéo.
	Veille. Appuyez sur pour activer le mode veille. La vidéo ne s'affichera plus et la notification d'alarme sera désactivée.
	Patrouille Automatique. Appuyez pour activer une patrouille automatique et suivre la cible.
	Image à 360°. Appuyez pour générer une image à 360°.
	Alarme. Touchez l'icône, et l'appareil émettra des sons et clignotera pour dissuader les intrus.

Icône	Description
	Projecteur. Appuyez sur pour allumer le projecteur pour éclairer le champ de vision, puis appuyez à nouveau pour l'éteindre.
	Appareil à proximité. Appuyez pour sélectionner les appareils disponibles à proximité pour la vue en direct sur plusieurs écrans.
	PiP. Appuyez pour permet d'afficher la vidéo en avant-plan de tout autre application que vous utilisez.
	Conseil. Appuyez sur ce bouton pour afficher plus dinformations sur l'appareil.
	Réorganiser. Réorganiser l'ordre de toutes les fonctions ci-dessus.

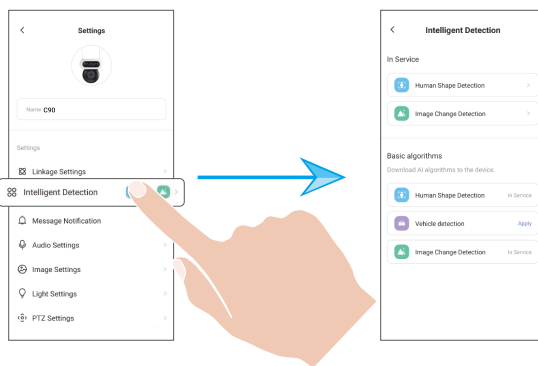
2. Paramètres de détection intelligente

Le dispositif prend en charge la détection intelligente. Veuillez suivre les étapes ci-dessous pour le configurer.

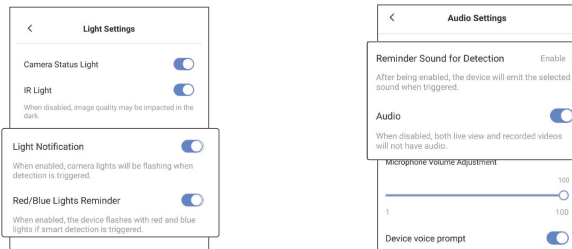
1. Accédez à Paramètres de l'appareil -> Détection intelligente.

2. Appuyez sur "Appliquer" pour activer les algorithmes d'IA spécifiques à votre appareil.

i Après avoir activé un algorithme d'IA, appuyez dessus pour configurer les paramètres pertinents, tels que la définition des zones de détection pour différents objectifs et la sélection de la sensibilité de détection.



3. Après avoir terminé les paramètres de détection intelligente, retournez à la page des paramètres de l'appareil. Appuyez sur "Paramètres des lumières" pour activer les notifications lumineuses correspondantes, et sur "Paramètres audio" pour activer les paramètres audio selon vos besoins.



La caméra produira des notifications sonores et visuelles correspondantes en fonction des paramètres définis dans les "Paramètres des lumières" et les "Paramètres audio" dans les conditions suivantes :

- Une forme humaine est détectée dans la vue en direct (si la "Détection humaine" est activée).
- Un véhicule est détecté dans la vue en direct (si la "Détection de véhicule" est activée).
- Un changement dynamique est détecté dans la vue en direct (si "Détection de changement d'image" est activée).

Connexion EZVIZ

1. Utiliser Amazon Alexa

Ces instructions vous permettront de contrôler vos appareils EZVIZ avec Amazon Alexa. Si vous rencontrez des difficultés au cours du processus, veuillez vous reporter à la section Résolution des problèmes.

Avant de commencer, assurez-vous que :

1. Les appareils EZVIZ sont connectés à l'application EZVIZ.
2. Dans l'application EZVIZ, désactivez l'option « Chiffrement vidéo » et activez l'option « Audio » dans la page Paramètres de l'appareil.
3. Vous disposez d'un appareil compatible avec Alexa (c'est-à-dire l'Echo Spot, l'Echo Show, le tout nouvel Echo Show, le Fire TV [toutes générations], le Fire TV Stick [deuxième génération uniquement] ou le téléviseur intelligent Fire TV Edition).
4. L'application Amazon Alexa est déjà installée sur votre appareil intelligent, et vous avez créé un compte.

Pour contrôler les appareils EZVIZ avec Amazon Alexa :

1. Ouvrez l'application Alexa et sélectionnez « Compétences et jeux » dans le menu.
2. Depuis l'écran « Compétences et jeux », cherchez « EZVIZ », et vous trouverez les compétences EZVIZ.
3. Sélectionnez la skill de votre appareil EZVIZ, puis appuyez sur ACTIVER POUR UTILISER.
4. Saisissez votre nom d'utilisateur et votre mot de passe EZVIZ, puis appuyez sur Connexion.
5. Appuyez sur le bouton Autoriser pour autoriser Alexa à accéder à votre compte EZVIZ, afin qu'Alexa puisse contrôler vos appareils EZVIZ.
6. Le message « EZVIZ a été associé avec succès » s'affichera ; appuyez ensuite sur DÉCOUVRIR LES APPAREILS pour permettre à Alexa de découvrir tous vos appareils EZVIZ.
7. Retournez au menu de l'application Alexa et sélectionnez « Appareils » ; dans le menu « Appareils », vous verrez tous vos dispositifs EZVIZ.

Commande vocale

Découvrez un nouvel appareil intelligent en utilisant le menu « Maison intelligente » de l'application Alexa ou la fonction de commande vocale d'Alexa.

Une fois l'appareil trouvé, vous pourrez le contrôler avec votre voix. Dites des commandes simples à Alexa.

- ❗ Le nom de votre appareil, par exemple : « affiche la caméra xxxx » peut être modifié dans l'application EZVIZ. Chaque fois que vous changez le nom de l'appareil, vous devrez le découvrir à nouveau pour mettre à jour le nom.

Résolution des problèmes

Que dois-je faire si Alexa ne trouve pas mon appareil ?

Vérifiez la présence de problèmes de connexion à Internet.

Redémarrez l'appareil intelligent et redécouvrez l'appareil sur Alexa.

Pourquoi l'état de l'appareil affiche-t-il « Hors ligne » sur Alexa ?

Votre appareil a peut-être été déconnecté du réseau. Redémarrez l'appareil intelligent et redécouvrez l'appareil sur Alexa.

Vérifiez si votre routeur est connecté à l'Internet et réessayez.

- ❗ Pour plus d'informations sur les pays où Amazon Alexa est disponible, consultez le site Web officiel d'Amazon Alexa.

2. Utiliser Google Assistant

Grâce à l'Assistant Google, vous pouvez activer votre appareil EZVIZ et le regarder en direct en utilisant les commandes vocales de l'Assistant Google.

Les applications et les appareils suivants sont nécessaires :

1. Une application EZVIZ fonctionnelle.
2. Dans l'application EZVIZ, désactivez l'option « Chiffrement vidéo » et activez l'option « Audio » dans la page Paramètres de l'appareil.
3. Un téléviseur avec un appareil Chromecast fonctionnel connecté à celui-ci.
4. L'application Google Assistant installée sur votre téléphone.

Pour commencer, effectuez les opérations suivantes :

1. Configurez l'appareil EZVIZ et assurez-vous qu'il fonctionne correctement dans l'application.
2. Téléchargez l'application Google Home depuis l'App Store ou Google Play™, puis connectez-vous à votre compte Google.
3. Depuis l'écran « My Home », appuyez sur l'icône « + » dans le coin supérieur gauche, puis sélectionnez « Configurer un appareil » dans la liste du menu pour accéder à l'interface de configuration.
4. Appuyez sur « Fonctionne avec Google », puis recherchez « EZVIZ » ; vous trouverez les compétences EZVIZ.
5. Saisissez votre nom d'utilisateur et votre mot de passe EZVIZ, puis appuyez sur Connexion.
6. Appuyez sur le bouton Autoriser pour autoriser Google à accéder à votre compte EZVIZ, afin qu'Google puisse contrôler vos appareils EZVIZ.
7. Appuyez sur Revenir à l'application.
8. Suivez les étapes ci-dessus pour effectuer l'autorisation. Une fois la synchronisation terminée, le service EZVIZ sera répertorié sous votre liste de services. Pour voir la liste des appareils compatibles sur votre compte EZVIZ, appuyez sur l'icône du service EZVIZ.
9. Maintenant, essayez quelques commandes. Utilisez le nom de la caméra que vous avez créée lors de l'installation du système.

Les utilisateurs peuvent gérer les appareils en tant qu'entité distincte ou en tant que groupe. L'ajout d'appareils à une pièce permet aux utilisateurs de contrôler un groupe d'appareils en même temps à l'aide d'une seule commande.

Consultez ce lien pour plus d'informations :

<https://support.google.com/googlehome/answer/7029485?co=GENIE.Platform%3DAndroid&hl=en>

Questions fréquentes

Q : Si la caméra est hors ligne dans l'application, l'enregistrement vidéo se poursuit-il ?

A : Si la caméra est sous tension, mais déconnectée d'Internet, l'enregistrement local continuera, mais l'enregistrement cloud s'arrêtera. Si la caméra est hors tension, l'enregistrement est interrompu dans tous les cas.

Q : Pourquoi l'alarme s'est déclenchée alors que personne n'apparaît dans l'image ?

A : Essayez de régler la sensibilité de l'alarme à une valeur inférieure. Veuillez noter qu'un véhicule ou des animaux peuvent aussi être source de déclenchement.

Q : Le téléphone mobile ne reçoit pas les messages d'alarme lorsque la caméra est hors ligne.

A : 1. Assurez-vous que l'application EZVIZ fonctionne sur votre téléphone mobile et que la notification de détection pertinente est activée.

2. Pour les systèmes Android, assurez-vous que l'application est exécutée en arrière-plan ; et pour le système iOS, activez la fonction d'émission de message dans « Réglages -> Notifications » .

3. Si aucun message d'alarme ne s'affiche, maintenez le bouton RÉINITIALISER enfoncé pendant 5 secondes pour restaurer les réglages de la caméra.

Q : Pourquoi la vidéo de l'appareil subit-elle fréquemment des retards, des blocages ou des interruptions répétées du Wi-Fi ?

A : Le signal Wi-Fi actuellement connecté est faible ou perturbé, ce qui entraîne une transmission de données instable. Il est recommandé de passer à un réseau câblé.

Veuillez connecter la caméra à un port LAN de votre routeur à l'aide d'un câble Ethernet (achetée séparément). L'appareil utilisera alors la connexion filaire.

 Pour des informations supplémentaires sur l'appareil, visitez le site www.ezviz.com/fr.

Initiatives sur l'utilisation des produits vidéo

Chers utilisateurs précieux d'EZVIZ,

La technologie est présente dans tous les aspects de notre vie. En tant qu'entreprise technologique tournée vers l'avenir, nous sommes de plus en plus conscients du rôle que la technologie joue dans l'amélioration de l'efficacité et de la qualité de notre vie. En même temps, nous sommes également conscients du préjudice potentiel de son utilisation incorrecte. Par exemple, les produits vidéo peuvent enregistrer des images réelles, complètes et claires, donc ils ont une grande valeur pour représenter les faits. Néanmoins, une distribution, une utilisation et/ou un traitement inappropriés des enregistrements vidéo peuvent porter atteinte à la vie privée, aux droits et intérêts légitimes des autres.

Engagés à innover la technologie pour le bien, nous chez EZVIZ préconisons sincèrement que chaque utilisateur utilise correctement et de manière responsable les produits vidéo, afin de créer collectivement un environnement positif où toutes les pratiques et utilisations connexes respectent les lois et réglementations applicables, les intérêts et droits des individus, et promeuvent la morale sociale.

Voici les initiatives d'EZVIZ auxquelles nous vous serions reconnaissants de prêter attention :

1. Chaque individu possède une attente raisonnable en matière de confidentialité, et l'utilisation de produits vidéo ne devrait pas être en conflit avec une telle attente raisonnable. Par conséquent, un avis d'avertissement précisant la portée de surveillance doit être affiché de manière raisonnable et efficace lors de l'installation des produits vidéo dans les espaces publics. Dans le cas des espaces non publics, les droits et intérêts des personnes impliquées doivent être évalués avec diligence, y compris, mais sans s'y limiter, l'installation de produits vidéo uniquement après l'obtention du consentement des parties prenantes, et l'absence d'installation de produits vidéo hautement visibles sans le savoir des autres.
2. Les produits vidéo enregistrent objectivement des images des activités réelles dans un temps et un espace spécifiques. Les utilisateurs devront raisonnablement identifier au préalable les personnes et les droits concernés dans cette portée, afin d'éviter toute violation du droit au portrait, à la vie privée ou d'autres droits légaux d'autrui tout en se protégeant par le biais de produits vidéo. Notamment, si vous choisissez d'activer la fonction d'enregistrement audio sur votre caméra, elle capturera les sons, y compris les conversations, dans la portée surveillée. Nous recommandons vivement une évaluation complète des sources sonores potentielles dans la plage de surveillance, afin de comprendre pleinement la nécessité et la raison avant d'activer la fonction d'enregistrement audio.
3. Les produits vidéo en cours d'utilisation généreront constamment des données audio ou visuelles à partir de scènes réelles - pouvant inclure des informations biométriques telles que des images faciales - en fonction de la sélection de l'utilisateur des caractéristiques du produit. De telles données peuvent être utilisées ou traitées pour être utilisées. Les produits vidéo ne sont que des outils technologiques qui ne peuvent pas, de manière humaine, respecter les normes légales et morales pour guider l'utilisation légale et appropriée des données. Ce sont les méthodes et les objectifs des personnes qui contrôlent et utilisent les données générées qui font la différence. Par conséquent, les Responsables du traitement des données doivent non seulement respecter rigoureusement les lois et réglementations applicables, mais également respecter pleinement les règles non contraignantes, y compris les conventions internationales, les normes morales, les normes culturelles, l'ordre public et les coutumes locales. De plus, nous devrions toujours privilégier la protection de la vie privée et des droits à l'image, ainsi que d'autres intérêts légitimes.
4. Les données vidéo générées en permanence par les produits vidéo comportent les droits, valeurs et autres exigences des différentes parties prenantes. Il est donc extrêmement crucial de garantir la sécurité des données et de protéger les produits contre les intrusions malveillantes. Chaque utilisateur et contrôleur de données doit prendre toutes les mesures raisonnables et nécessaires pour maximiser la sécurité des produits et des données, évitant toute fuite de données, divulgation inappropriée ou utilisation abusive, y compris, mais sans s'y limiter, la mise en place de contrôles d'accès, la sélection d'un environnement réseau adapté où les produits vidéo sont connectés, l'établissement et l'optimisation constante de la sécurité du réseau.
5. Les produits vidéo ont largement contribué à renforcer la sécurité de notre société, et nous pensons qu'ils continueront à jouer un rôle positif dans divers aspects de notre vie quotidienne. Toute tentative d'abus de ces produits pour violer les droits de l'homme ou se livrer à des activités illégales contredit l'essence même de la valeur de l'innovation technologique et du développement de produits. Nous encourageons chaque utilisateur à établir ses propres méthodes et règles pour évaluer et surveiller l'utilisation des produits vidéo, afin de garantir que ces produits soient toujours utilisés correctement, avec précaution et bonne volonté.